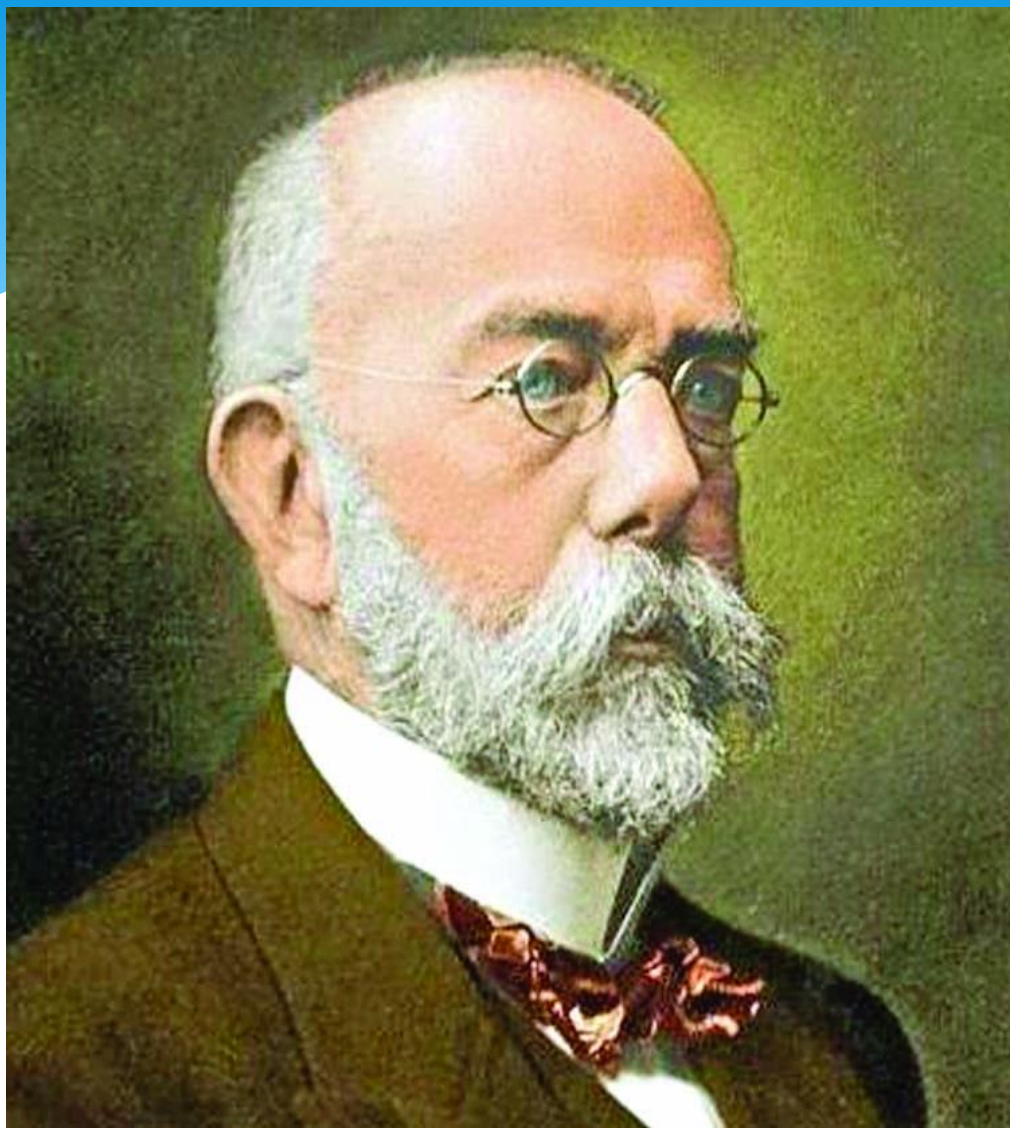


ВСЕМИРНЫЙ ДЕНЬ БОРЬБЫ С ТУБЕРКУЛЕЗОМ

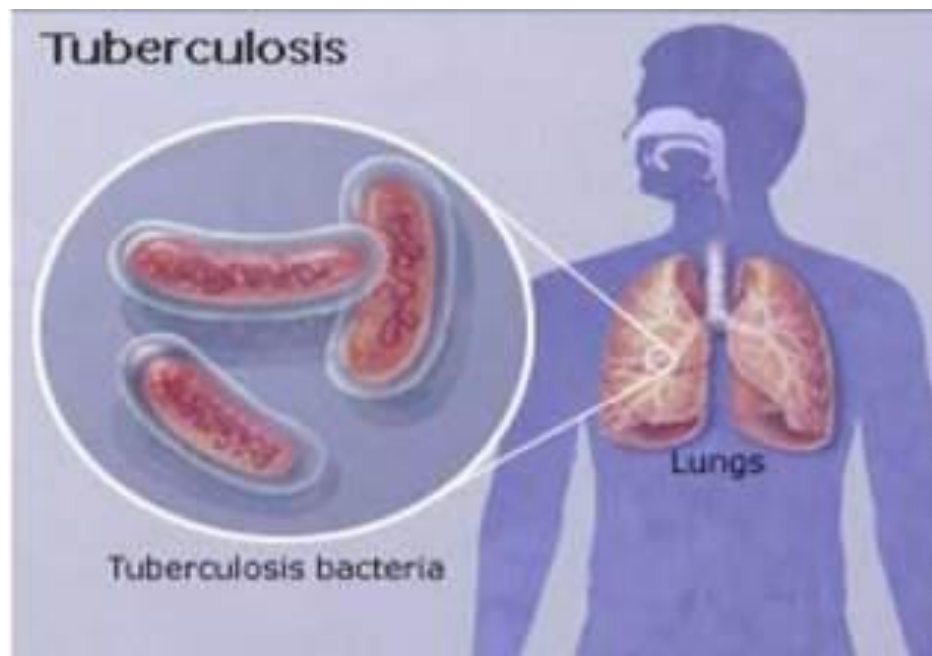
врач-фтизиатр
ОГБУЗ «Шебекинская ЦРБ»
Суйдумовой Ж.Ж.



* Именно в этот день в 1882 году в Берлине доктор Роберт Кох объявил об открытии бациллы этой страшной болезни.

Что такое туберкулёз?

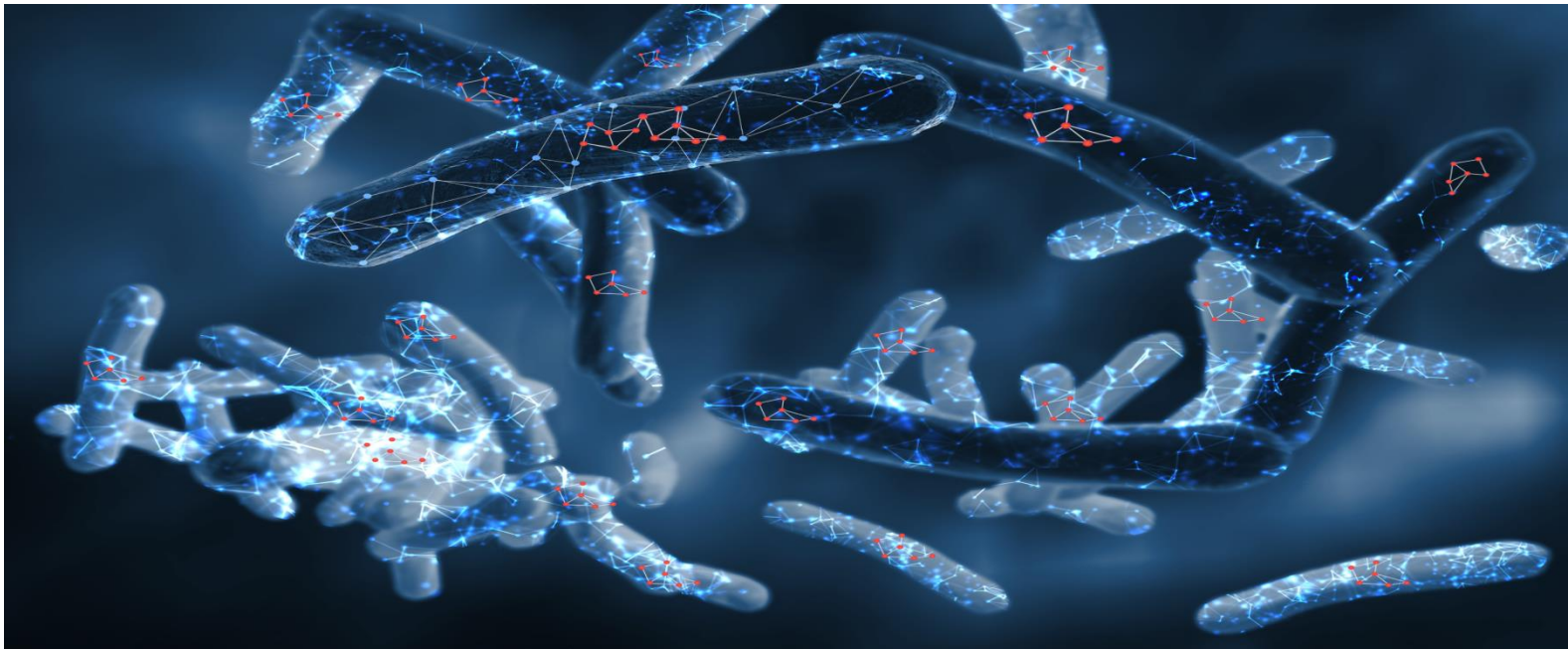
Причиной развития туберкулёза является туберкулёзная палочка, которая, попав в организм человека, начинает его разрушать. Туберкулёз может поражать любой орган, но преимущественно поражает лёгкие.



Возбудители туберкулеза проникают в организм воздушно-капельным путем при общении с кашляющим и чихающим больным, при вдыхании пыли во время уборки помещения, где находился бациллоноситель, пренебрегающий правилами безопасности. Организм человека поражается микобактериями туберкулеза бычьего типа при употреблении в пищу молочных продуктов, реже мяса животных, больных туберкулезом. Наибольшую опасность для людей представляют крупный рогатый скот и козы, менее опасен туберкулез у собак, кошек, овец и свиней. Существует и контактный путь проникновения инфекции - через поврежденную кожу и слизистые оболочки, при докуривании чужих сигарет, при поцелуях, при использовании чужой зубной щетки, чужой посуды.



Болеют туберкулезом более 50 видов млекопитающих и более 80 видов птиц. Но человек восприимчив только к микобактериям человеческого типа и отчасти бычьего. Таким образом, источником инфекции чаще всего является пораженный туберкулезом человек, выделяющий микобактерии вместе со слюной и мокротой при чихании, кашле, разговоре. Особую опасность для окружающих представляет больной открытой формой туберкулеза.



К ослаблению защитных (иммунных) сил организма приводят:

- * Переутомление, недосыпание, стресс;
- * Неполюценное питание;
- * Курение, алкоголизм;
- * Применение гормональных препаратов;
- * Такие заболевания как :хронические заболевания лёгких, сахарный диабет, язвенная болезнь, ВИЧ – инфекция , гепатиты и т.д.

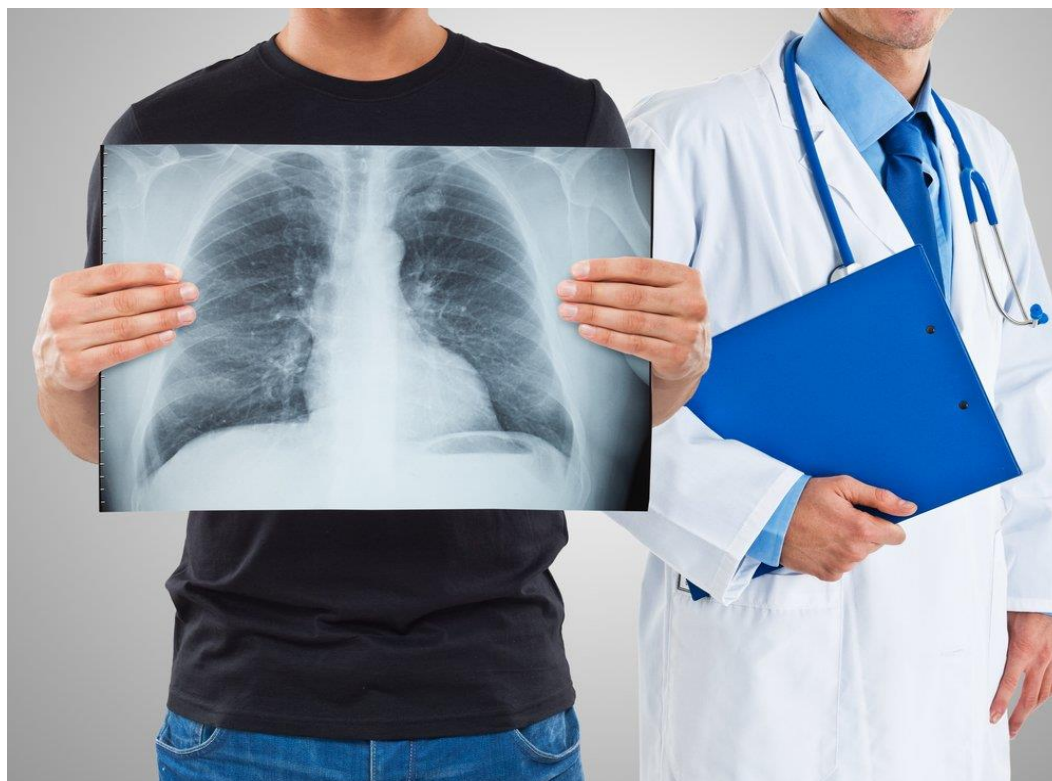
Симптомы, встречающиеся при туберкулёзе:

- * Быстрая утомляемость, снижение аппетита
- * Ночная потливость
- * Повышенная температура, чаще в вечернее время суток
- * Кровохаркание или появление прожилок алой крови в мокроте
- * Кашель, возможно с мокротой

Некоторые люди могут не подозревать о том, что у них туберкулёз. Так как самый главный признак туберкулёза – кашель, люди могут винить в этом курение, бронхит, аллергические проявления и др.

Что делать если есть подозрения?

Обязательно сразу обратитесь к участковому терапевту. Врач назначит обследование: сдать общий анализ крови, анализ мокроты на МБТ и рентгенограмму лёгких.



Организация выявления больных ТБ

- ❖ Обследование лиц с симптомами туберкулёза при обращении за медицинской помощью
- ❖ Скрининговые осмотры: флюорография и массовая туберкулинодиагностика
- ❖ Обследование лиц, находящихся в контакте с источником туберкулёзной инфекции
- ❖ При аутопсии



Лечение больных туберкулёзом

Лечение и наблюдение больных с установленным диагнозом туберкулез проводится в специализированных противотуберкулезных учреждениях.

После клинического излечения пациенты находятся под наблюдением врача фтизиатра 3 года.



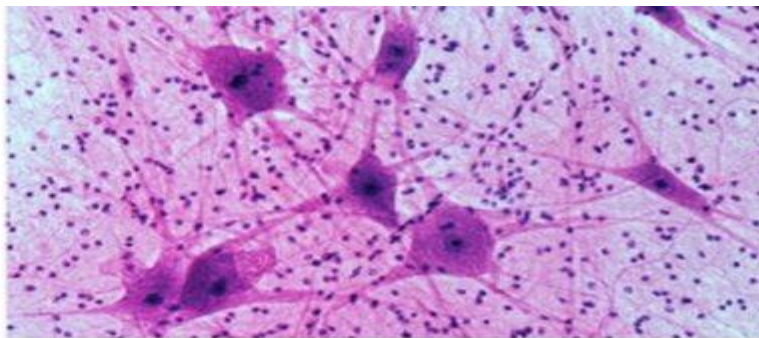
Вакцинировать – не вакцинировать

Основным методом профилактики туберкулеза является прививка **БЦЖ** (прививка от туберкулеза)



ВАЖНО ЗНАТЬ!

Вакцинация обеспечивает ребенку 90-95% защиту от заболевания тяжелыми формами детского туберкулеза! Но для не привитого ребенка туберкулез может обернуться тяжелыми последствиями, включая поражение головного мозга (туберкулезный менингит)



ГДЕ И КОГДА ПРОВОДЯТ ПРИВИВКУ ПРОТИВ ТУБЕРКУЛЕЗА?

В родильном доме на 3-7-й день жизни ребенка, накануне его выписки, делают прививку БЦЖ-М в левое плечико. Иммунитет после прививки формируется в течение 8 недель.

Если в родильном доме новорожденному эта прививка не была сделана (причины могут быть разными), ее делают в поликлинике. Однако малышам старше двух месяцев БЦЖ-М делается только после предварительной постановки пробы Манту, так как за этот период ребенок может быть инфицирован туберкулезной палочкой.

ВАЖНО ЗНАТЬ!

- В связи с неблагоприятной эпидемиологической ситуацией в стране с туберкулезом может встретиться любой человек, независимо от уровня его социального положения.
- * Теоретически родители вправе отказаться от проведения вакцинации БЦЖ-М своему ребенку. Однако, принимая такое решение, необходимо помнить, что от туберкулеза не застрахован никто, особенно беззащитный ребенок.
- * Среди новорождённых для туберкулеза нет «благополучных» и «неблагоприятных» детей. Помните об этом и защитите своего ребенка от заболевания туберкулезом.



Ранние признаки туберкулеза.

Чаще всего заражение туберкулезом происходит в детском возрасте. Первое, что должно насторожить родителей, - это потеря ребёнком аппетита, раздражительность, повышение температуры к вечеру. Школьник теряет присущую ему подвижность и быстро утомляется. Часто туберкулез поражает лимфатические узлы, из наружных - шейные. Они увеличиваются и при прощупывании вызывают боль.



Что такое проба Манту?

Проба Манту (или туберкулиновая проба) – это ежегодный метод профилактического обследования детей на туберкулёз, который показывает, попала ли в организм туберкулёзная инфекция, встречался или нет ваш ребёнок с туберкулёзной палочкой.

Виды реакций на пробу манту



Отрицательная реакция
при полном отсутствии папулы



Сомнительная реакция
при наличии гиперемии без папулы



Положительная реакция
при наличии папулы любого размера



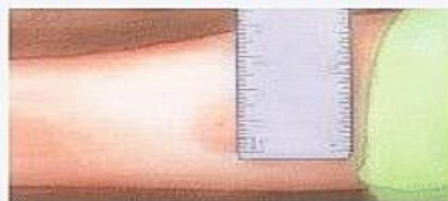
Гиперергическая реакция
при наличии папулы > 15 мм или везикуло-некротических изменениях



Техника проведения манту



Оценка реакции



**Заразить туберкулёзом
ребёнка путём пробы
Манту – НЕВОЗМОЖНО!**



Нужна ли проба Манту вообще?

Всемирная Организация Здравоохранения отвечает утвердительно – **ДА!**

особенно для стран с высокой актуальностью туберкулёза, к которым относится и **Россия.**

Проба Манту как и любое другое медицинское профилактическое обследование поможет избежать серьёзных проблем в отношении здоровья ребёнка.

Туберкулёз излечим!

***Помните, что
своевременное выявление
заболевания и раннее
начало лечения - это залог
излечения!**

Эпидемиологическая обстановка остаётся напряжённой!

ТБ заболевают люди со сниженными защитными силами организма.

Эпидемиологическая ситуация осложняется тем, что в настоящее время имеет место распространение особой разновидности ТБ. На увеличение заболеваемости и смертности населения от ТБ оказывают влияние социальные и экономические факторы, увеличение числа лиц, страдающих алкоголем и наркоманией.

Задумайтесь!

- * Ежегодно туберкулёз убивает больше взрослых людей, чем любая другая инфекция.
- * В 2015 году около 10 миллионов детей стали сиротами в результате смерти их родителей от ТБ.
- * Туберкулёз (ТБ) ежегодно уносит 1,6 миллионов жизней в мире!

Помогите себе остаться здоровым!

- * Ведите здоровый образ жизни
- * Не ослабляйте организм алкоголем, курением, наркотиками.
- * Проходите ежегодно флюорографическое обследование
- * Берегите себя и своих близких.

